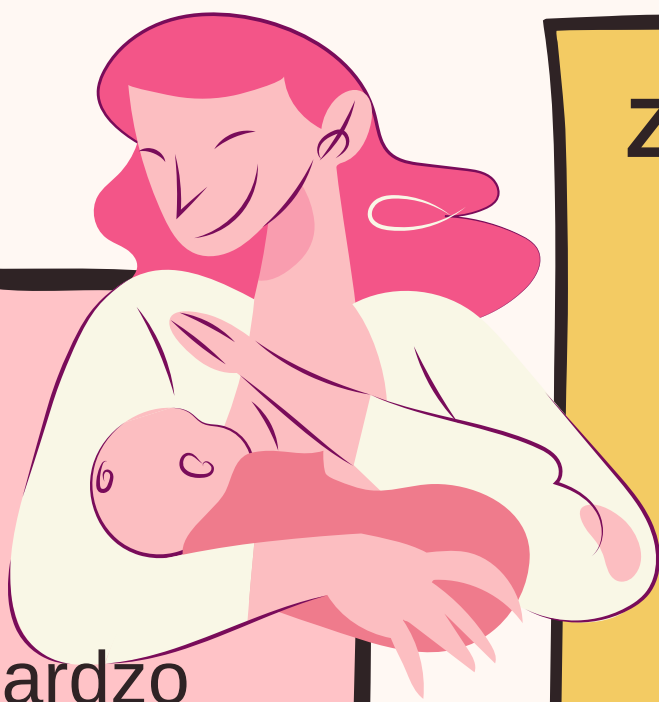


PRZYCZYNY WAD WYMOWY

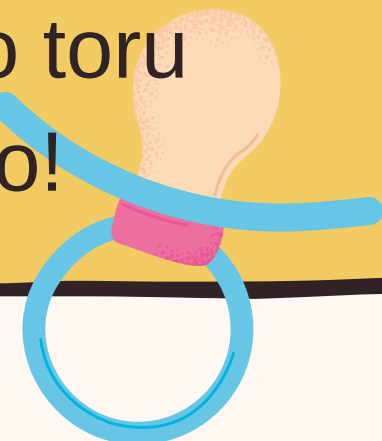


Zaburzenia karmienia

Już w okresie niemowlęcym bardzo ważne jest zwrócenie uwagi na zaburzenia karmienia u niemowlaka. Jeśli dziecko ma problem ze ssaniem czy chwyтaniem piersi, to sygnał, że trzeba poprosić o pomoc specjalistę.

Zbyt długie używanie smoczka

Najlepszy moment na odstawienie smoczka to ukończenie przez dziecko pierwszego roku życia. Zbyt długie korzystanie ze smoczka powoduje wady zgryzu. Ponadto, wpływa to na utrwalenie się nieprawidłowego toru oddechowego!



Pożywienie

Rodzaj jedzenia, które podajemy dziecku ma duży wpływ na rozwój jego narządów artykulacyjnych. Jeśli Twoje dziecko je tylko zmiksowane papki to narządy artykulacyjne nie mają odpowiednich warunków do pracy. Żeby mogły się one ćwiczyć, potrzebują wyzwań. Tak więc podajemy dziecku do gryzienia skórki od chleba, kawałki jabłka czy surowej marchewki. Potrzebny jest trening żeby dziecko nauczyło się prawidłowo gryźć.

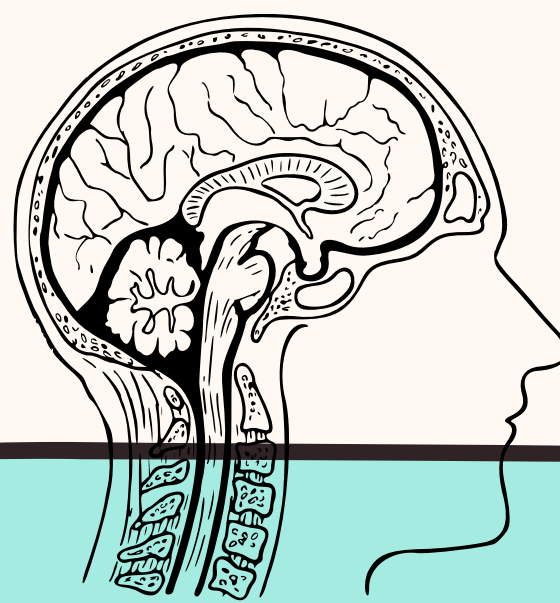
Problemy z funkcjonowaniem słuchu

(zarówno fizjologicznym jak i fonemowym). Jeśli dziecko ma problemy ze słuchem (nawet najmniejsze), skonsultuj się z laryngologiem, a następnie z logopedą. Jeśli dziecko nie mówi, mówi mało lub bardzo niewyraźnie – zbadaj mu słuch.



Zmiany w obrębie budowy narządów artykulacyjnych.

Są to przyczyny, na które nie mamy wpływu. Czasami jest tak, że dziecko rodzi się ze zbyt krótkim wędzidełkiem podjęzykowym, rozszczepem podniebienia, wadami w budowie języka czy warg. Każda z takich zmian może skutkować wadą artykulacyjną. Najważniejsze to jak najszybciej zauważyć zmianę, skonsultować i podjąć leczenie.



Nieprawidłowe funkcjonowanie ośrodkowego

układu nerwowego (dyslalia ośrodkowa, dyslalia centralna, występujące w przypadku afazji i dysartrii).



PRZYCZYNY WAD WYMOWY C.D.

Nieprawidłowe wzorce artykulacyjne w otoczeniu

Jeśli dziecko ma w otoczeniu osobę, która ma wadę wymowy, może być to powodem jego problemów z prawidłowym mówieniem. Tutaj zaliczmy też sytuacje, w których dziecko przebywa w otoczeniu osób celowo mówiących tzw. językiem dziecięcym.



Częste infekcje i przerost migdałka

Zaliczmy tutaj dzieci, które często mają infekcje górnych dróg oddechowych albo alergię, która objawia się katarą. Jeśli nos jest zatkany przez katar, to również katar jest w uchu i utrzymuje się nawet po przejściu infekcji. Powracające infekcje prowadzą do **powstania przewlekłego stanu zapalnego ucha środkowego, co może prowadzić do niedosłuchu**. A niedosłuchy mogą prowadzić do zaburzeń mowy.



Wysokie technologie i brak kontaktu z rówieśnikami

Dziecko do ukończenia drugiego roku życia w ogóle nie powinno korzystać z telewizora, tabletu czy telefonu komórkowego. **Żywe słowo**, czyli dialog z drugim człowiekiem, interakcja z nim są odbierane i przetwarzane w lewej półkuli mózgu (językowej). Są to sytuacje, które stymulują pozytywnie rozwój języka u dziecka. **Słowo bierne**, migający obraz na ekranach jest analizowany i odbierany przez prawą półkulę mózgu (niejęzykową). Dziecko przebywające w pomieszczeniu, w którym gra TV, muzyka lub elektroniczna zabawka, odbiera mowę jako dźwięk, ale jej nie przetwarza w wyższych strukturach układu nerwowego.



Kubki niekapki i butelka zamiast zwykłego kubka

Zbyt długie karmienie z butelki (powyżej 1-go roku życia) powoduje utrzymywanie się niemowlęcego sposobu połykania, co w konsekwencji **sprzyja seplenieniu międzyzębowemu, czyli wymawianiu głosek z językiem wsuniętym między zęby**.



1. Źródło: Przyczyny wad wymowy (logopedarybka.pl)
2. Skorek E. (2001), Oblicza wad wymowy. Żak, Warszawa.
3. Sołtys-Chmielowicz A. (2012), Zaburzenia artykulacji. Teoria i praktyka, IMPULS, Kraków
4. M. Desmurget D. (2012), Teleogłupianie . O zgubnych skutkach oglądania telewizji (nie tylko przez dzieci).

OPRACOWAŁA:
Justyna Wezgraj
neurologopeda